

MEMORIA ANUAL 2023



Indice

01 PRESENTACIÓN	04
Palabras de presidenta del directorio	05
Palabras del capellán general	06
Palabras del director ejecutivo	07
02 NOS CENTRAMOS EN LAS PERSONAS	08
03 QUIÉNES SOMOS	13
Cómo nos organizamos	15
Nuestro equipo	18
04 QUÉ HACEMOS	21
Educación inicial	22
Infancia vulnerada	24
Reinserción educativa	25
Discapacidad mental	27
Consumo problemático de alcohol y drogas	29
Inclusión laboral	31
Adulto mayor	33
Personas en situación de calle	35



05 LAS CUENTAS CLARAS _____ 37

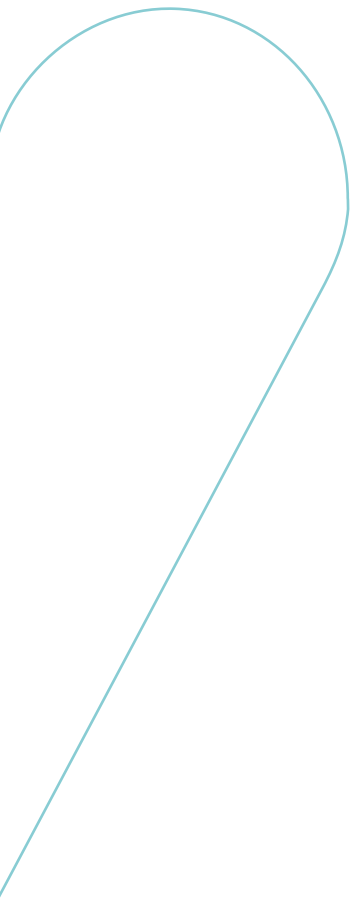
Estado de resultado _____	38
Financiamiento corporativo _____	39
Nuestras empresas sociales _____	40

06 TRABAJO EN RED _____ 45

Participación en espacios de incidencia pública y privada _____	46
Construyendo juntos _____	47
Invaluable aportes de los socios _____	50
Empresas a destacar 2023 _____	51

07 COMUNICAR PARA SENSIBILIZAR _____ 52

Nuestra visibilidad en cifras _____	53
Hitos destacados _____	53
Editorial Hogar de Cristo _____	54
Premios y reconocimientos _____	56



CRÉDITOS

- ◆ Elaborado por Dirección de Comunicaciones Corporativas de Hogar de Cristo
- ◆ Fotografía: Alejandro Maltés
- ◆ Diseño y Maquetación: Vanesa Alarcón
- ◆ Agradecimientos: A todas las personas y entidades que apoyaron la realización de nuestra Memoria 2023



01

PRESENTACIÓN

PALABRAS DE PRESIDENTA DEL DIRECTORIO



ALEJANDRA MEHECH

El año 2023 fué difícil para las fundaciones. Sería iluso decir que el "escándalo de los convenios" no ha impactado nuestro quehacer y el de las demás organizaciones de la sociedad civil que trabajan por resolver duras realidades sociales. Las encuestas de percepción de marca en atributos como transparencia y confianza muestran una caída en 2023 de toda la categoría instituciones sin fines de lucro. A causa de algunos pocos que confundieron el servir a los demás con servirse a sí mismos o a sus intereses políticos, pagamos justos por pecadores.

Lo lamentable es que los grupos vulnerables son los más perjudicados. Aunque entendemos la necesidad de que los gobiernos regionales revisen sus procedimientos, la excesiva tramitación debido a estas irregularidades ha puesto en riesgo la provisión de derechos sociales a través de fundaciones. Afortunadamente, la mayor parte de los recursos del Hogar de Cristo provienen de donantes privados, como ustedes, y de empresas con una desarrollada conciencia social corporativa.

Este año en que cumplimos ocho décadas trabajando por reducir la pobreza, agradecemos a esos miles de aportantes particulares y corporativos que siguen contribuyendo, pese

al contexto adverso. Creemos que se debe a la permanente comunicación que tenemos con ustedes a través de esta Memoria Anual, los estados financieros auditados por una empresa externa y una Cuenta Pública que se presenta en las principales ciudades del país. Todo dentro de las recomendaciones del Consejo para la Transparencia, puestas en marcha en 2013. Así, hemos podido mantener 250 programas sociales, desde salas cuna hasta hospederías, donde atendemos a 43 mil personas.

Cumplir 80 años nos da una perspectiva amplia sobre el desarrollo de políticas e instituciones sociales en Chile. En lo personal, me interesa la operación de la Ley 21.430 sobre garantías y protección integral de los derechos de la niñez y adolescencia. Se trata de una especie de "GES de la infancia", donde que un niño no tenga matrícula, como estamos viendo ahora mismo en 800 casos a lo largo de Chile, resulte inaceptable. Lo mismo que los 227 mil niños, niñas y jóvenes privados de su derecho a la educación y que las niñas más vulneradas de todas, las que están bajo la protección del Estado, sean cercadas por redes de explotación sexual comercial. De estos temas vitales y de su solución nos ocupamos en el Hogar de Cristo. ¡Gracias por ayudarnos a hacerlo!



PALABRAS DEL CAPELLÁN GENERAL

JOSÉ FRANCISCO YURASZECK S.J.

En el umbral de cumplir 80 años, nos detenemos en el Hogar de Cristo para agradecer y mirar lo vivido este año que pasó. El tiempo es implacable: avanza a pesar nuestro y nos recuerda lo pasajero de nuestra existencia.

En la retina tenemos el dolor de enormes incendios que han afectado grandes zonas de nuestro país, dañando a miles de familias, sus viviendas y grandes extensiones de bosques. Agradecemos haber podido reaccionar con ayudas oportunas para habilitar viviendas de emergencia y también para brindar apoyo psicosocial con duplas desplegadas en terreno.

Los distintos tipos de emergencias que enfrentamos se están haciendo habituales, y nuestra respuesta a ellas se suma al trabajo recurrente con otros dolores que también son emergencias permanentes. En particular nos sigue doliendo la gran cantidad de niños y niñas – más de 200 mil – que pudiendo ir al colegio no lo hacen. Los efectos de la postpandemia en la exclusión escolar debieran ser una preocupación de todos los actores del acontecer nacional, y debiera empujarnos a transformar la institucionalidad que ha mostrado no ser eficaz para atenderlos.

El sentido del trabajo que hacemos se nutre de la espiritualidad que nos legara el Padre Hurtado, que reconocía en cada persona sufriente al mismo Cristo, y nos empuja a procurar aliviar su dolor, a

desplegar su autonomía y al mismo tiempo a transformar las estructuras de la sociedad que perpetúan las distintas formas de exclusión.

Agradezco con estas palabras, una vez más, a todas las personas que han hecho posible que durante el 2023 hayamos podido cumplir nuestra misión: equipos de trabajo y de voluntariado; personas y empresas que hacen aportes mes a mes; también a autoridades y servicios del Estado y otras organizaciones de la sociedad civil con quienes colaboramos en distintas iniciativas.





PALABRAS DEL DIRECTOR EJECUTIVO

JUAN CRISTÓBAL ROMERO

Las páginas de esta Memoria están dedicadas a quienes han contribuido al desarrollo de esta bellísima obra, a los voluntarios, a los donantes, a los funcionarios del Estado y, en fin, al “conjunto anónimo de chilenos de corazón generoso”, como el Padre Alberto Hurtado solía llamarlos, que han colaborado en hacer del Hogar de Cristo un milagro permanente. Este examen pretende involucrar a cada uno de ustedes en el incansable del Hogar de Cristo “por crear un clima de verdadero amor y respeto al pobre”, principal anhelo de su fundador. A través de las cifras, noticias y balances aquí expuestos, quisiéramos que ese amor y ese respeto se hagan transparentes y contagiosos. Con alegría, les invitamos a descubrir cómo gracias a la confianza que han depositado en nosotros, al trabajo de cada uno de nuestros tres mil trabajadores, setenta mil involucrados con la causa, al aporte de los trescientos cincuenta mil socios y a la colaboración del Estado, pudimos cumplir los propósitos trazado para el año.

Durante el año 2023, las Fundaciones Hogar de Cristo atendieron a 43.000 personas en situación de pobreza a través de sus 255 programas entre Arica y Punta Arenas. Un logro emocionante para todos quienes trabajamos en el Hogar de Cristo fue el haber sido incluidos por segundo año consecutivo en el ranking de las mejores

empresas para trabajar en Chile que realiza la consultora Great Place To Work. En materia de incidencia, lanzamos nuestro quinto estudio de la serie “Del dicho al Derecho”, esta vez dedicado a trayectorias de inclusión social de personas con discapacidad mental. Asimismo, durante este año pudimos inaugurar una preciosa hospedería en Iquique, que brindará servicios a las personas en situación de calle de esa ciudad. Quisiera también felicitar a nuestra primera generación de licenciados de 4to Medio de la Escuela Padre Hurtado de Renca, acontecimiento que coincidió con la celebración de los 30 años de historia de la fundación educacional Súmate.

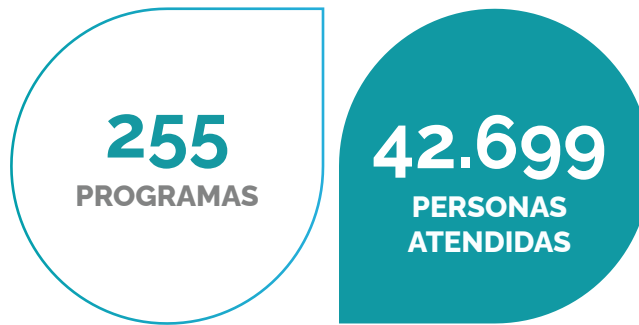
Participar en el Hogar de Cristo es una invitación desafiante, que aspira siempre a “hacer bien el bien” con amor y respeto al pobre. Respeto hecho desvelos. Amor hecho obras. Quiero terminar animándolos a que sigan haciendo suyo el Hogar de Cristo, visitando nuestros programas para facilitar encuentros transformadores con quienes acogemos. Porque el único modo de generar una cultura de amor al más pobres es conociéndolo, haciendo nuestros sus dolores, su historia, pero por sobre todo, dejándose enseñar por él. Con alegría y gratitud, los invitamos a seguir confiando en nosotros y a ser parte de esta hermosa causa. Juntos, podemos hacer la diferencia.



02

**NOS CENTRAMOS
EN LAS PERSONAS**

EL AÑO 2023 HOGAR DE CRISTO ACOMPAÑÓ A 42.699 PERSONAS EN 255 PROGRAMAS A LO LARGO DE TODO EL PAÍS.



NUESTRA LABOR EN CIFRAS

EDUCACIÓN INICIAL

8.303
PARTICIPANTES

35
PROGRAMAS

INFANCIA VULNERADA

62
PARTICIPANTES

4
PROGRAMAS

REINSERCIÓN EDUCATIVA

1.656
PARTICIPANTES

10
PROGRAMAS

DISCAPACIDAD MENTAL

1.735
PARTICIPANTES

42
PROGRAMAS

CONSUMO PROBLEMÁTICO DE ALCOHOL Y OTRAS DROGAS

477
PARTICIPANTES

10
PROGRAMAS

INCLUSIÓN LABORAL

7.891
PARTICIPANTES

10
PROGRAMAS

ADULTO MAYOR

3.574
PARTICIPANTES

54
PROGRAMAS

PERSONAS EN SITUACIÓN DE CALLE

10.641
PARTICIPANTES

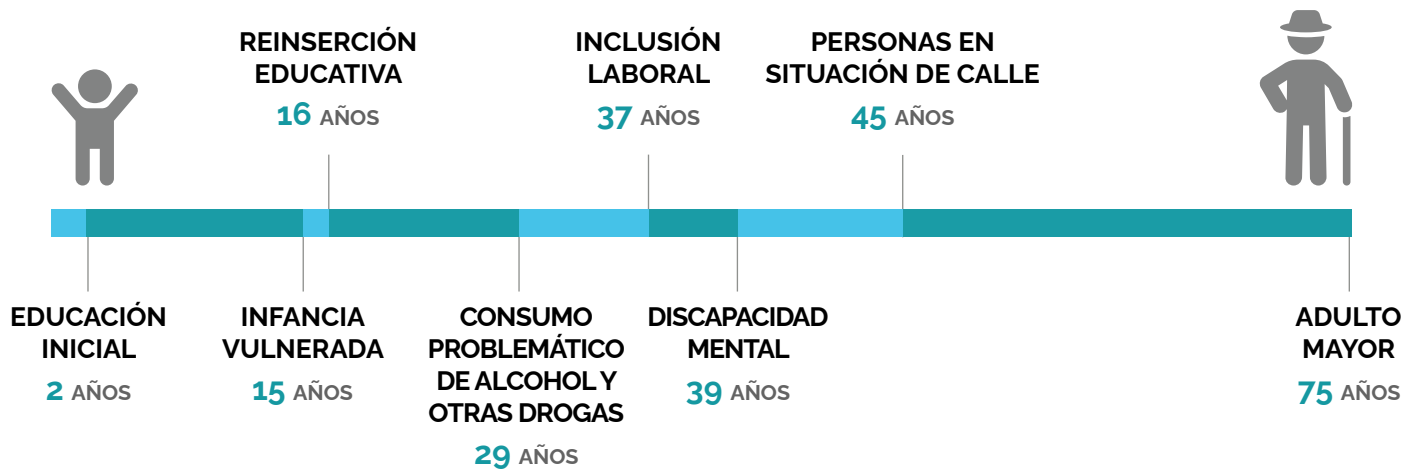
86
PROGRAMAS

CORRESPONDEN A LOS PROGRAMAS DE PRIMERA RESPUESTA EN AYUDA A MIGRANTES DE LA LOCALIDAD DE COLCHANE Y A LOS PROGRAMAS DE PRIMERA RESPUESTA EN AYUDA A LOS DAMINIFICADOS DE LOS INCENDIOS EN EL SUR DE CHILE.:

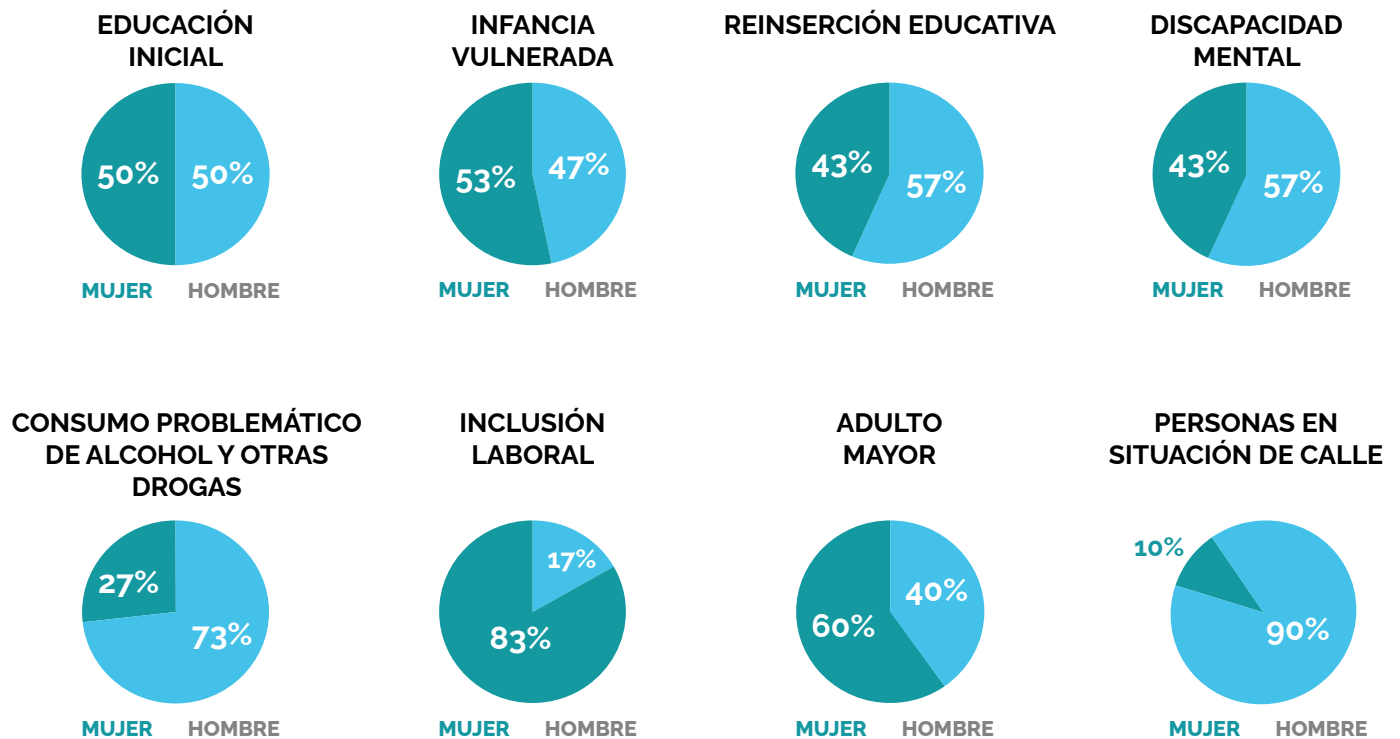
8.499
PARTICIPANTES

5
PROGRAMAS

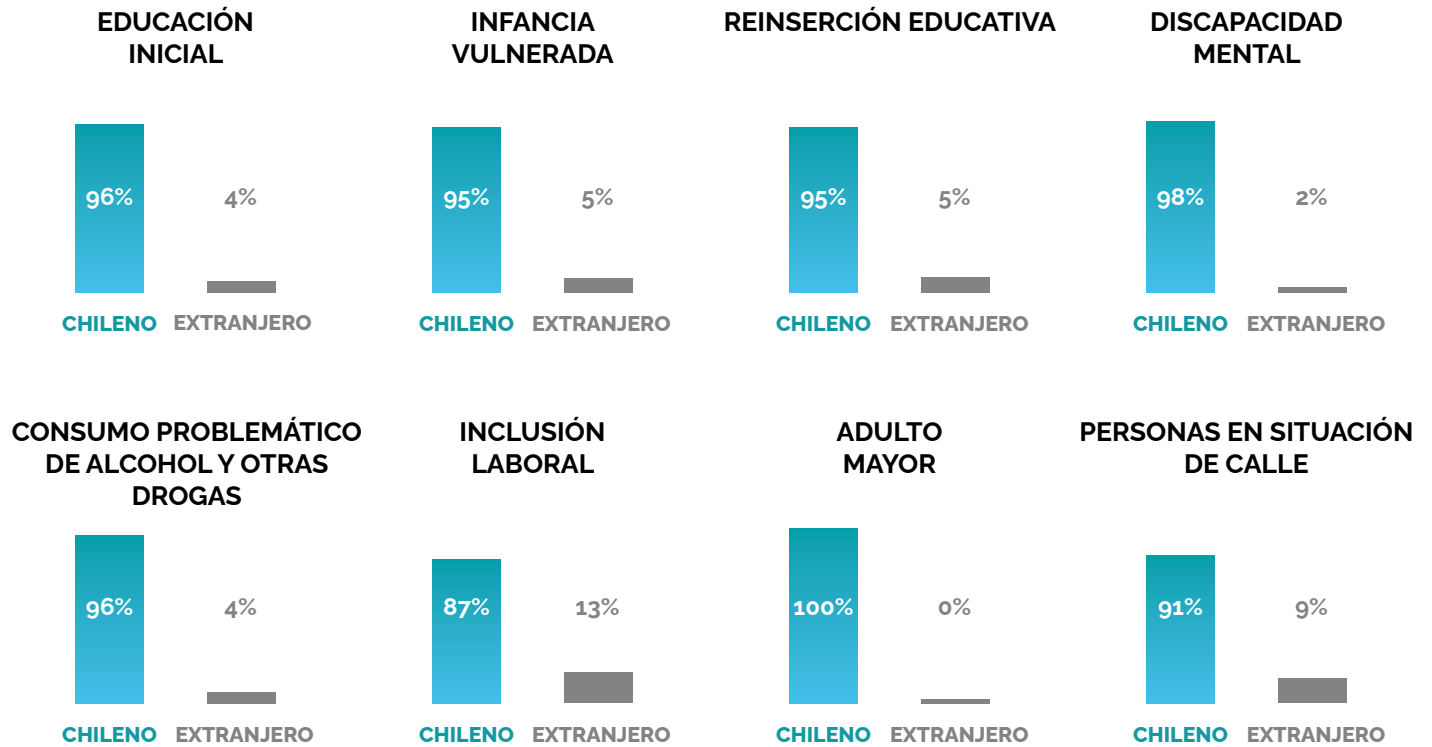
EDAD PROMEDIO DE PARTICIPANTES



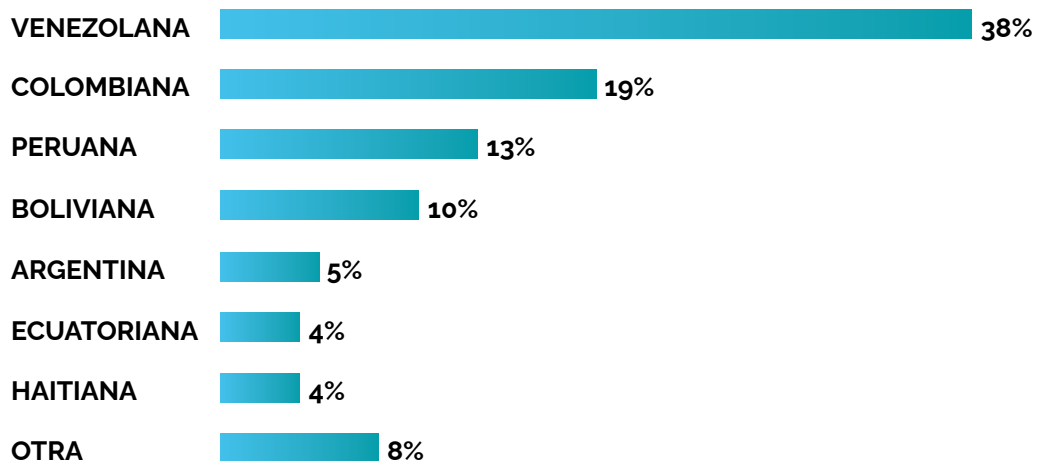
PARTICIPANTES ATENDIDOS SEGÚN SEXO



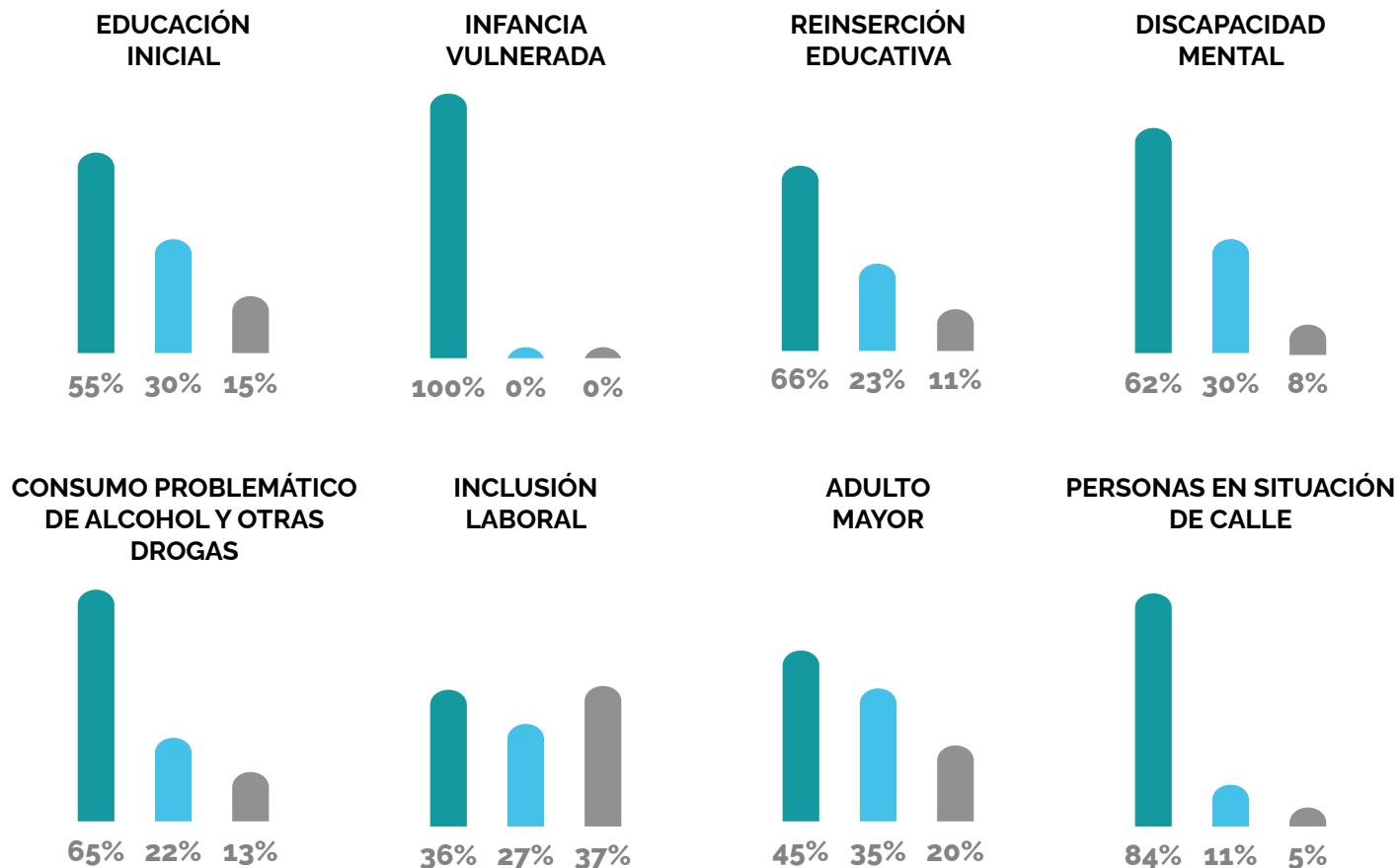
PERSONAS ATENDIDAS SEGÚN NACIONALIDAD



PARTICIPANTES EXTRANJEROS SEGÚN NACIONALIDAD



PARTICIPANTES ATENDIDOS SEGÚN TIPO DE POBREZA



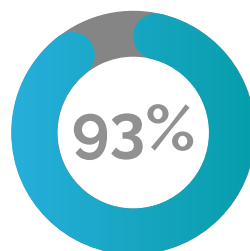
Pobreza monetaria extrema: Corresponde a hogares que cuentan con ingresos inferiores a 2/3 del valor de la línea de pobreza e implica que un hogar no cuenta con ingresos suficientes para cubrir las necesidades básicas esenciales.

Pobreza monetaria: Es el porcentaje de hogares de nuestros usuarios, cuyos ingresos o consumos per cápita son inferiores al valor de una canasta mínima de alimentos. (Cifras Ministerio de Desarrollo Social; 2018).

Sin pobreza monetaria: Es el porcentaje de hogares de nuestros usuarios, cuyos ingresos totales son mayores a la línea de pobreza según el tamaño del hogar. (Cifras Ministerio de Desarrollo Social; 2018).

GRADO DE SATISFACCIÓN PROMEDIO DE LAS PERSONAS ACOMPAÑADAS

EN UNA ESCALA DE 1 A 100%



03

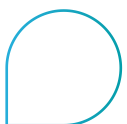
QUIÉNES SOMOS

Somos una organización inspirada en el **humanismo social de Alberto Hurtado**.

Trabajamos para **superar la pobreza** de Chile y mejorar la calidad de vida de las personas que viven en extrema vulnerabilidad.

Acompañamos a niños, jóvenes, adultos en situación de calle, con discapacidad mental y personas mayores.

Brindamos **servicios sociales de apoyo y cuidado en áreas cruciales** como vivienda, educación, salud y empleabilidad.





CÓMO NOS ORGANIZAMOS

DIRECTORIOS

DIRECTORIO HOGAR DE CRISTO

Nuestro directorio está compuesto por nueve participantes dentro de los cuales se encuentra el Capellán General. Todos ellos son ad honorem; es decir, no reciben remuneración por el desempeño en sus cargos y tienen una permanencia de seis años desde su incorporación.



**ALEJANDRA
MEHECH CASTELLÓN**
Presidenta



**LUIS
IBÁÑEZ ENRÍQUEZ**
Primer Vicepresidente



**ALBERTO
FERRÁN LÓPEZ**
Segundo Vicepresidente



**MARTÍN
GUBBINS FOXLEY**
Secretario



**HORACIO
PAVÉZ ARO**
Tesorero



**CAROLINA
MUÑOZ GARCÍA**
Directora



**KAREN RODRÍGUEZ
ERLIJ**
Directora



**MARÍA JOSÉ
ZALDÍVAR LARRAÍN**
Directora



**JOSÉ FRANCISCO
YURASZECK KREBS S.J.**
Capellán General

DIRECTORIO EMPLEA



Presidente	◆ Claudio Storm Quinteros
Vicepresidente	◆ Magdalena Aninat Salhi
Secretaria	◆ María Ximena Alzérreca Luna
Tesorero	◆ Marcos Singer González
Directora	◆ Patricia Roa Ramírez
Director	◆ Juan Manuel Jordán Matesic
Capellán	◆ José Francisco Yuraszeck Krebs S.J.

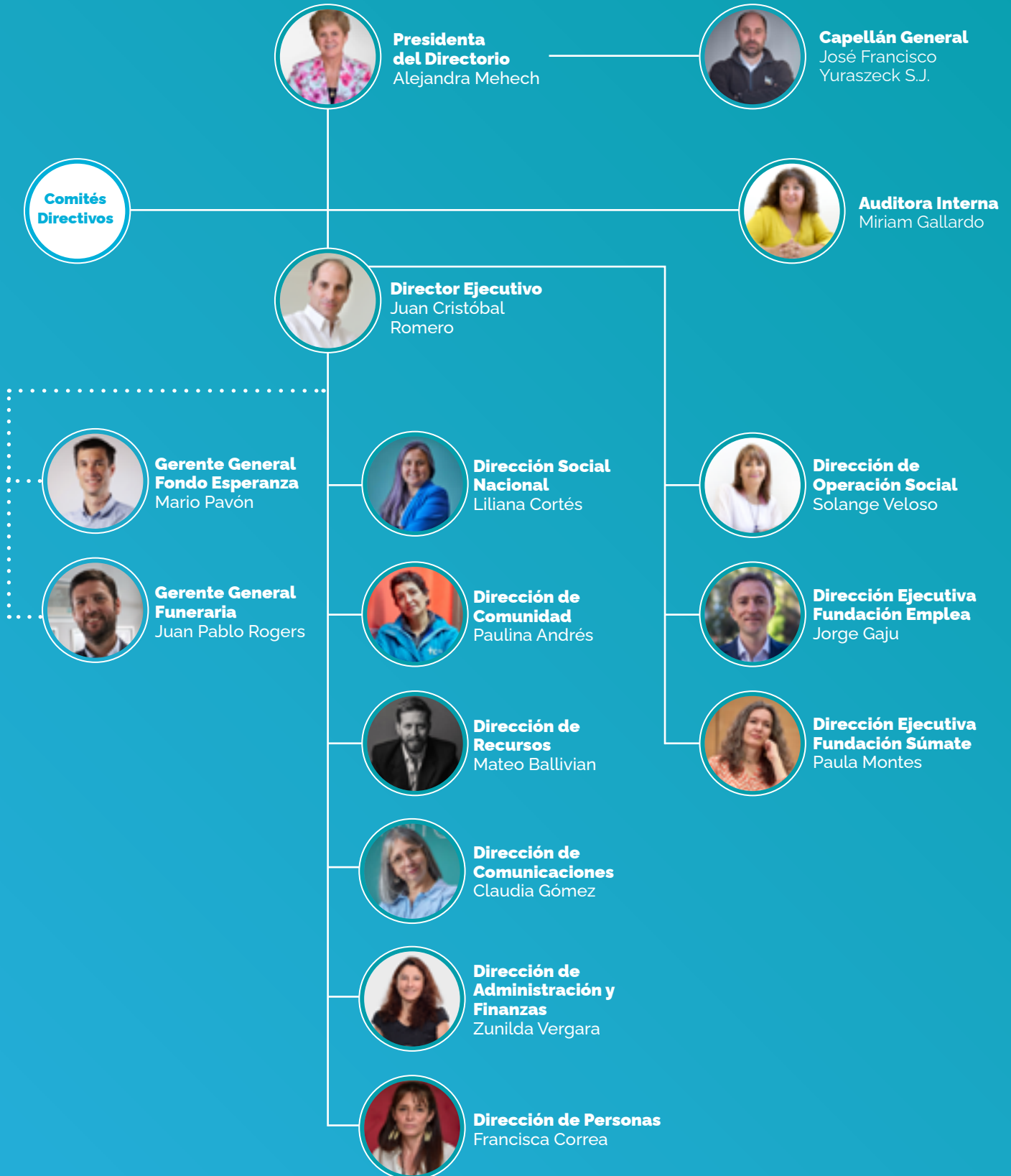
DIRECTORIO SÚMATE



Presidente	◆ Fernando Rojas Echeverría
Vicepresidente	◆ Pablo Vaillant Castellano
Secretaria	◆ Magdalena Claro Tagle
Directora	◆ Celia Alvariño Vidal
Director	◆ Lorenzo Gazmuri Schleyer
Directora	◆ Adriana Del Piano Puelma
Capellán	◆ José Francisco Yuraszeck Krebs S.J.

CÓMO NOS ORGANIZAMOS

ORGANIGRAMA



QUIÉNES SOMOS

NUESTRO EQUIPO

Agradecemos a cada uno de los trabajadores del Hogar de Cristo y sus fundaciones por el compromiso que muestran año a año para transformar vidas. La dirección de personas impulsa, con una visión de solidaridad y justicia social, una gestión ejemplar en la promoción del bienestar y el desarrollo integral de nuestro personal. A través de políticas inclusivas, programas de capacitación y una cultura organizacional basada en el respeto y la equidad,

el área de personas ha fortalecido los lazos internos y ha fomentado un ambiente de trabajo donde cada individuo puede alcanzar su máximo potencial. Los logros alcanzados el año 2023 son testimonio del compromiso del equipo con la misión del Hogar de Cristo de mejorar la calidad de vida de quienes más lo necesitan, consolidando así su posición como líder en la lucha contra la pobreza y la exclusión social en Chile.

TOTAL TRABAJADORES

3.038

♂ **11%**
HOMBRES

♀ **89%**
MUJERES

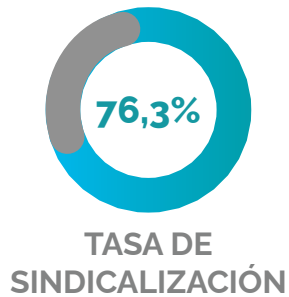
■ TRABAJADORES TEMPORALES

■ TRABAJADORES REEMPLAZO

■ TRABAJADORES PLANTA FIJA



SINDICALIZACIÓN Y NEGOCIACIONES COLECTIVAS



8
NEGOCIACIONES



24
SINDICATOS

Tipos de agrupaciones sindicales :
2 federaciones, **1** coordinadora y **1** sindicato independiente

FORMACIÓN 2023

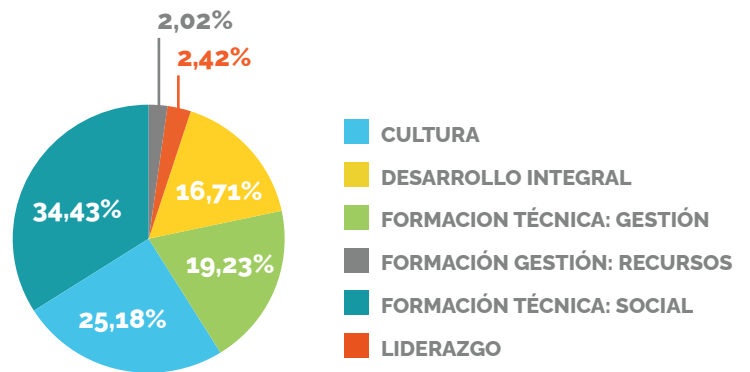


2.048
TRABAJADORES
CAPACITADOS



18,54
HORAS PROMEDIO
DE CAPACITACIÓN

TEMAS DE LAS CAPACITACIONES



139

TRABAJADORES
CERTIFICADOS POR
CHILE VALORA

- 77** PERFIL CUIDADOR/A PRIMARIO/A
- 30** PERFIL MONITOR/A HOSPEDERÍAS
- 32** PERFIL GESTOR/A DE INCLUSIÓN LABORAL

CALIDAD DE VIDA PARA NUESTROS TRABAJADORES

 **39**

EL EQUIPO DE CALIDAD DE VIDA VISITÓ 39 PROGRAMAS PARA ASESORAR E INFORMAR SOBRE LOS BENEFICIOS, DEBERES Y DERECHOS DE LOS TRABAJADORES.

18% DE LOS PROGRAMAS (UNIVERSO 210)

100% SATISFACCIÓN



5

WEBINARS DE CALIDAD DE VIDA



12

OPERATIVOS DE SALUD



2.126

SOLICITUDES DE BENEFICIOS EN EL PORTAL DE CALIDAD DE VIDA



49

TRABAJADORES RECIBEN TERAPIA SICOLÓGICA GRATUITA.



1.632

CUENTAS ACTIVAS EN WORKPLACE
54% DE LA PLANTA DE TRABAJADORES



ACOMPAÑAMIENTO A TRABAJADORES EN LA OBTENCIÓN DE CREDENCIAL DE DISCAPACIDAD

21 BENEFICIOS PARA NUESTROS TRABAJADORES EN LAS ÁREAS DE:



SALUD



EDUCACIÓN



TIEMPO LIBRE



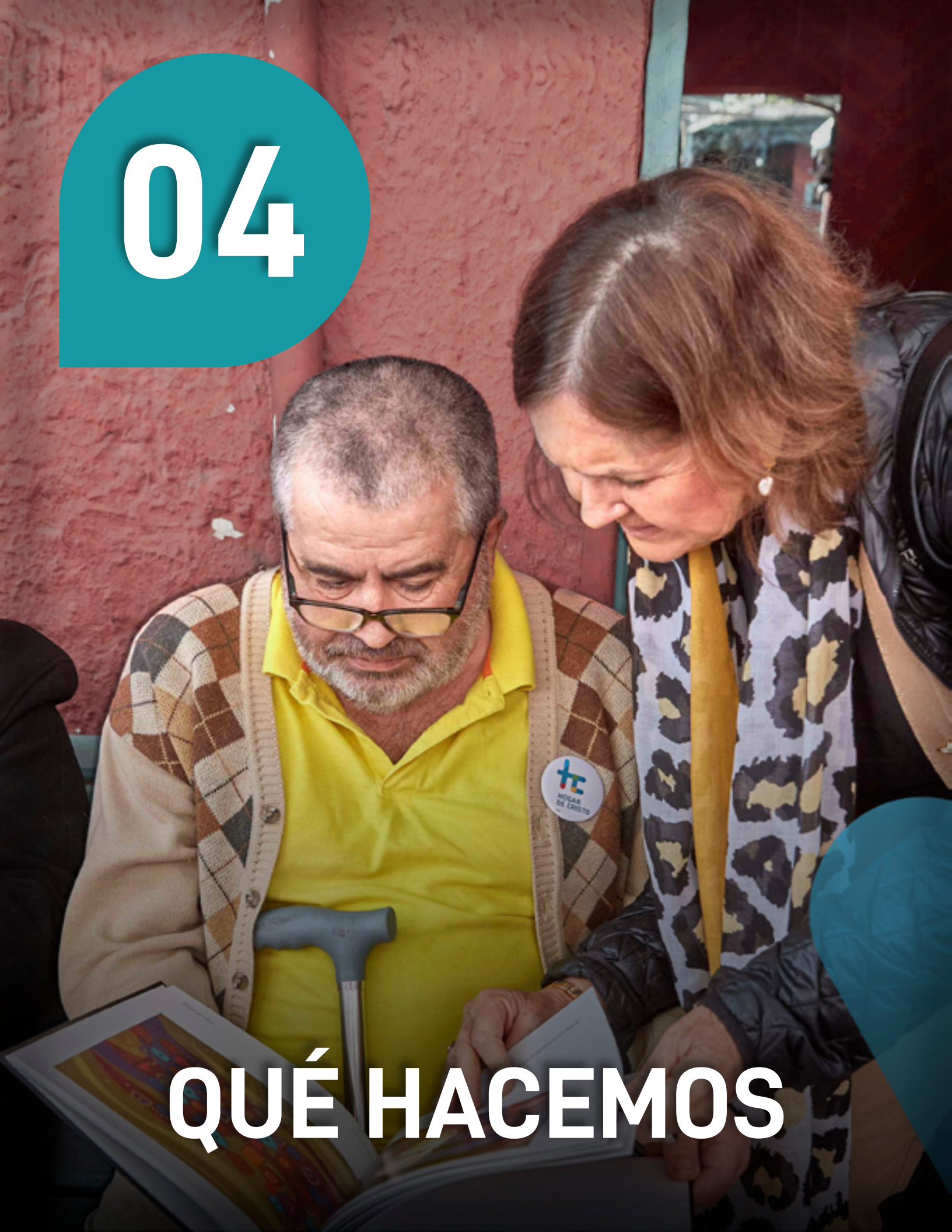
FAMILIA



APOYO FINANCIERO

04

QUÉ HACEMOS



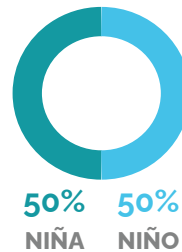
COMPROMISO INTEGRAL

HOGAR DE CRISTO Y SU LABOR TRANSFORMADORA EN TODAS LAS ETAPAS DE LA VIDA

Hogar de Cristo, a través de sus 255 programas, se compromete a brindar atención integral a las personas más vulnerables y marginadas, abarcando todas las etapas de la vida. Desde la primera infancia, ofrecemos educación inicial de calidad, así como oportunidades educativas para aquellos niños y jóvenes que han sido excluidos del sistema escolar. Además, brindamos apoyo en

el tratamiento de adicciones, atención a personas con discapacidad mental, y capacitación y acompañamiento en el proceso de empleabilidad e inclusión laboral. También nos enfocamos en proporcionar programas residenciales y ambulatorios para adultos mayores y programas de acogida, hospedería y de asistencia a las personas en situación de calle.

EDUCACIÓN INICIAL



JARDÍN INFANTIL Y SALA CUNA

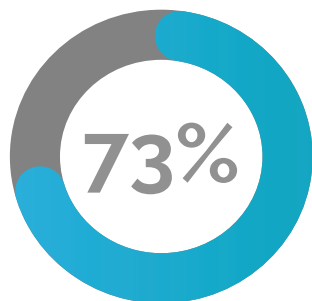


\$242.000
COSTO MENSUAL
POR USUARIO



En Hogar de Cristo ofrecemos jardines infantiles y salas cuna de calidad a los sectores de mayor pobreza y vulnerabilidad del país. Entregamos un aprendizaje adecuado para el nivel de cada niño/a y su entorno familiar. Nuestro deber es ampliar sus oportunidades de aprendizaje para igualar la cancha y terminar con la desigualdad en Chile. Como señalaba Gabriela Mistral, la gran educadora de Chile: "El futuro de los niños es siempre hoy. Mañana será tarde".

Nuestros jardines y salas cuna se encuentran en las siguientes regiones: Arica y Parinacota, Tarapacá, Antofagasta, Atacama, Coquimbo, Valparaíso, Metropolitana, Libertador Bernardo O'Higgins, Maule, Biobío, Araucanía, Los Lagos.



PARTICIPANTES QUE
LOGRAN AVANZAR EN SU
NIVEL DE DESARROLLO

TESTIMONIO

Gloria Bravo

Sala cuna Monseñor Santiago Tapia



Ver video



INFANCIA VULNERADA



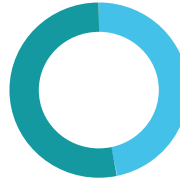
4

PROGRAMAS

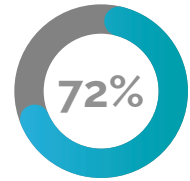


62

ATENDIDOS



53% NIÑA
47% NIÑO



72%
GRADO DE SATISFACCIÓN
PROMEDIO DE LAS
PERSONAS ACOMPAÑADAS

RESIDENCIAL



\$2.360.000

COSTO MENSUAL
POR USUARIO

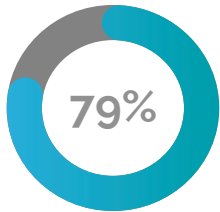


86%

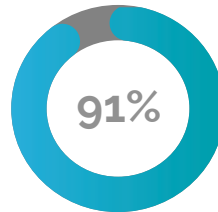
APOYO DEL ESTADO

En Hogar de Cristo buscamos restablecer el derecho a vivir en un contexto familiar. Creemos que ellas deben ser instancias de intervención especializada y orientadas a los casos más extremos y complejos de vulneración de derechos, con estadías que duren el menor tiempo posible y se constituyan como intervenciones reparatorias.

Nuestras Residencias se encuentran ubicadas en las regiones de Coquimbo y Metropolitana.



DE LOS Y LAS JÓVENES MANTIENEN O AUMENTAN SU PROMEDIO SEMESTRAL DE NOTAS, RESPECTO AL SEMESTRE ANTERIOR



DE LOS Y LAS JÓVENES DE LA RESIDENCIA SON PROMOVIDO/AS AL SIGUIENTE GRADO EN SU PROCESO EDUCATIVO

TESTIMONIO

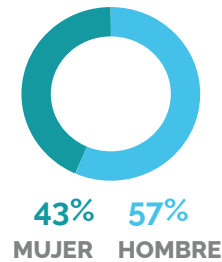
Carlos Vöhringer

Entrevista a director técnico nacional de Apoyo Terapéutico del Hogar de Cristo.

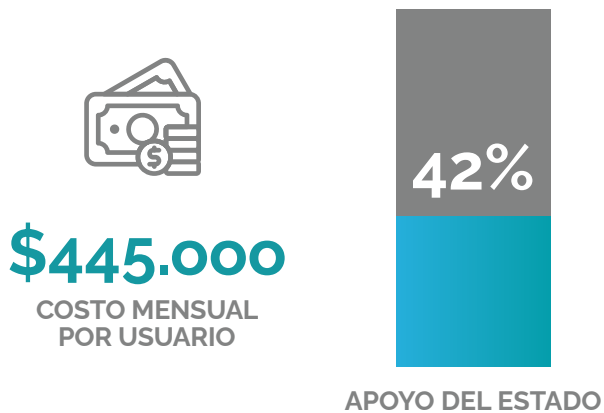
Entrevista completa [aquí](#)



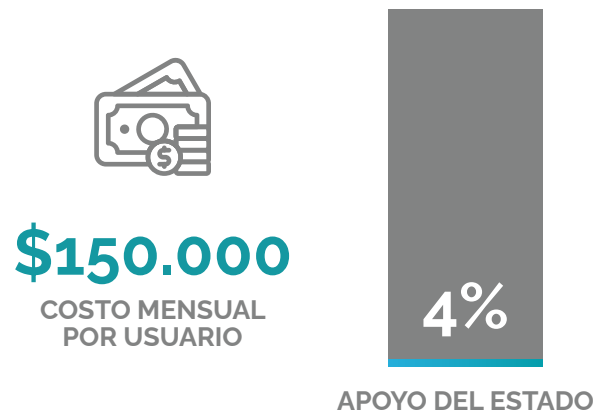
REINSERCIÓN EDUCATIVA



PROGRAMAS DE REINGRESO



PROGRAMAS SOCIO EDUCATIVOS



Hogar de Cristo a través de la Fundación Súmate trabaja por la reinserción educativa hace ya 30 años promoviendo la inclusión de niños, niñas, adolescentes y jóvenes en situación de pobreza que, por distintas causas, están privados de educación en Chile.

Propósito: Ser una organización a la vanguardia

de la inclusión social y el reingreso escolar con un modelo educativo innovador, de calidad, transferible y escalable.

Las escuelas de reingreso y los programas socioeducativos se encuentran en las regiones de Antofagasta, Coquimbo, Valparaíso, Metropolitana y Biobío.

Conoce más de Súmate en www.sumate.cl



508

ESTUDIANTES PROMOVIDOS
DE NIVEL EDUCATIVO



85

EGRESADOS DE 8° BÁSICO



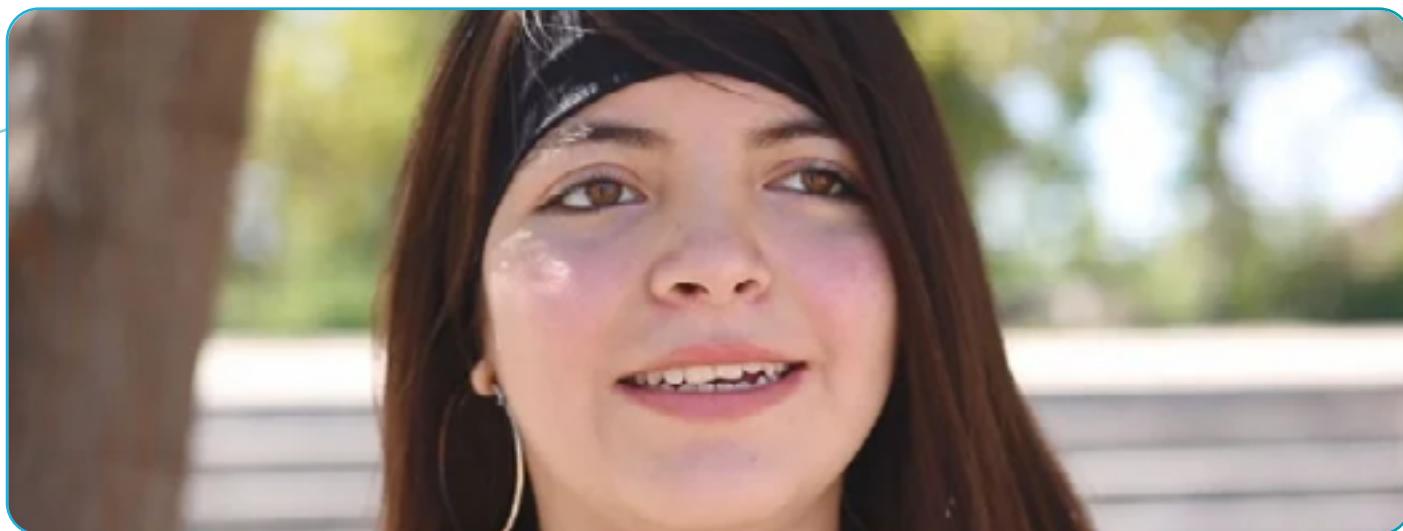
182

EGRESADOS DE 4° MEDIO

TESTIMONIO

Aracely Codoceo

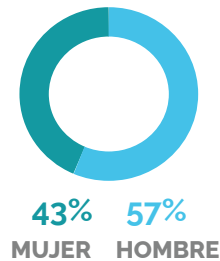
Exalumna de la escuela San Francisco de Fundación Súmate



Ver video



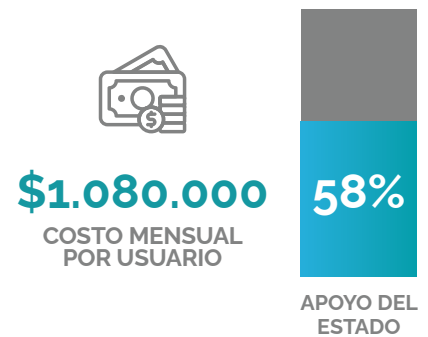
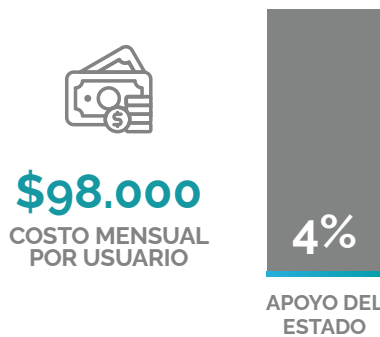
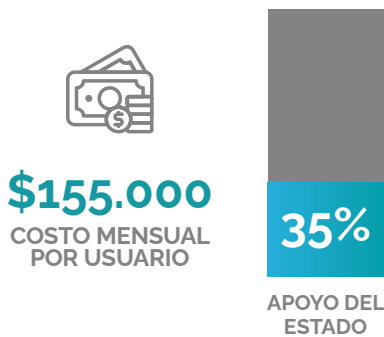
DISCAPACIDAD MENTAL



AMBULATORIO

DOMICILIARIO

RESIDENCIAL



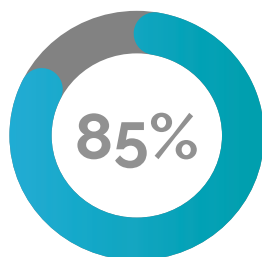
Hogar de Cristo, a través de tres programas -residencial, ambulatorio y domiciliario-, entrega apoyo social a personas adultas en situación de pobreza y exclusión social con discapacidad mental (psíquica y/o intelectual) y sus familias, para favorecer el ejercicio de sus derechos fundamentales.

En modalidad residencial, contamos con Centros de Acogida Residencial -Residencias Protegidas- Hogares Protegidos y Hogares de Tránsito para Personas en Situación de Calle.

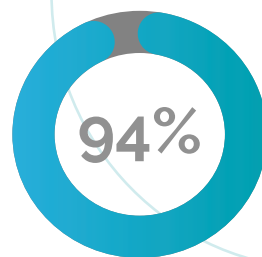
En modalidad ambulatorio, contamos con Centros Ambulatorios Especializados y el programa Salud Mental Calle.

En modalidad domiciliaria, contamos con Programa de Apoyo Familiar Domiciliario (PAFAM) y los de Apoyo a la Vida Independiente.

Estos programas se encuentran distribuidos en las regiones de: Arica, Antofagasta; Coquimbo, Valparaíso, Metropolitana, Maule, Biobío y Los Lagos.



PARTICIPANTES QUE MANTIENEN Y/O FORTALECEN VÍNCULOS SIGNIFICATIVOS CON OTRAS PERSONAS



LAS PARTICIPANTES QUE ALCANZAN CONDICIONES MÍNIMAS DE BIENESTAR MATERIAL

TESTIMONIO

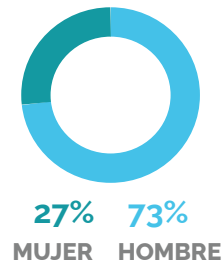
Marcia Ortiz

Madre de tres participantes del Centro Diurno La Granja

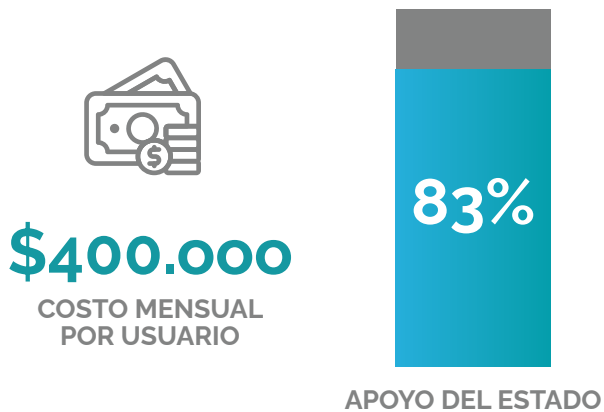


Ver video 

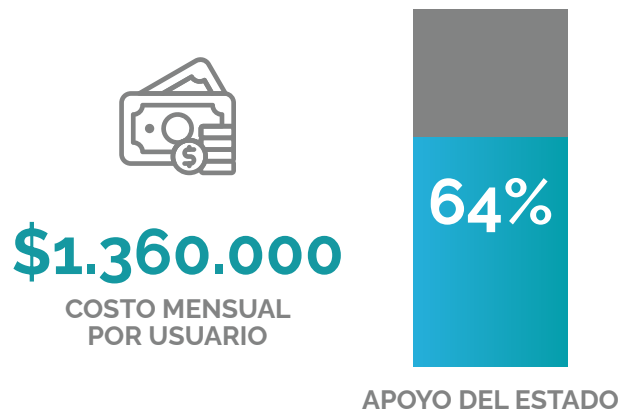
CONSUMO PROBLEMÁTICO DE DROGAS Y ALCOHOL



AMBULATORIO

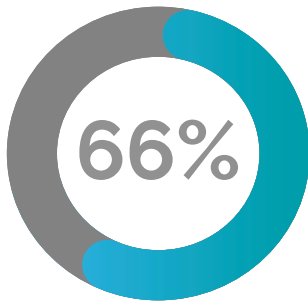


RESIDENCIAL



Hogar de Cristo entrega apoyo y acompañamiento terapéutico a personas que se encuentran en situación de pobreza y exclusión social, y que presentan además consumo problemático de alcohol y/o drogas.

Nuestros programas son ambulatorios y residenciales y están ubicados en las regiones de Atacama, Metropolitana, Maule, Biobío y Los Lagos.



DE LOS Y LAS PARTICIPANTES MODIFICAN SU PATRÓN DE CONSUMO, PARA REDUCIR LOS EFECTOS PERJUDICIALES EN ELLOS Y/O SU ENTORNO.

TESTIMONIO

Gabriela Leiva

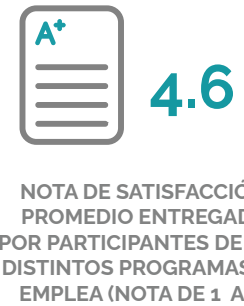
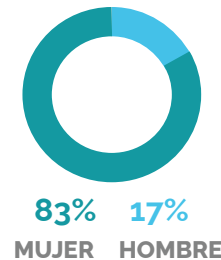
Encargada programa terapéutico residencial Quilicura.



Ver video



INCLUSIÓN LABORAL



ACOMPañAMIENTO Y FORMACIÓN SOCIOLABORAL



EMPLÉATE



Hogar de Cristo, a través de Fundación Emplea, trabaja por alcanzar la inclusión laboral de las personas que se encuentran desempleadas e inactivas, y que viven en situación de pobreza monetaria y multidimensional, a fin de que puedan incorporarse y adquirir competencias para mantener un empleo, y así mejorar su calidad de vida y la de sus familias.

Propósito: Transformar trayectorias de vida de personas que se encuentran excluidas del

mercado laboral. Apoyamos a las personas para que fortalezcan sus capacidades y competencias, y les entregamos herramientas que les permitan activarse laboralmente.

Además, desarrollamos proyectos personalizados para empresas que necesiten apoyo para la contratación o la generación de iniciativas de RSE que impacten positivamente en materia de empleabilidad a las comunidades y grupos donde están insertas.

Fundación Emplea cuenta con tres programas:

◆ Acompañamiento y formación sociolaboral

Capacitación para personas excluidas del mercado laboral o que se encuentren con un trabajo precario. El propósito es ampliar oportunidades y promover la inserción laboral de las personas mediante el fortalecimiento y desarrollo de competencias técnicas y personales, entendiendo que la formación en un oficio mediante una capacitación de varios meses es un medio para concretar la inclusión laboral efectiva. Durante 2023 se realizó un total de 40 cursos en los que participaron 877 personas.

◆ Proyectos sociales

Iniciativas realizadas en alianza con empresas e instituciones del ámbito privado de todos los rubros y tamaños, interesadas en potenciar la activación laboral a través de proyectos con impacto social en temas de empleabilidad. Los programas se ajustan a las estrategias e intenciones de las organizaciones, las que pueden ir desde capacitación en habilidades u oficios para sus comunidades hasta intermediación

laboral. Durante 2023 se realizó un total de seis programas con diferentes instituciones, en los que participaron 272.601 personas.

◆ Proyectos de activación laboral

Proyectos realizados en alianza con empresas interesadas en potenciar la activación laboral, financiados a través de Franquicia Tributaria. Estas iniciativas buscan vincular personas con empresas y pueden ir desde programas de apoyo a la contratación de la empresa, RSE, hasta cursos de capacitación para generar impacto en las comunidades donde cada organización está inserta. Durante 2023 se realizó un total de 91 cursos de diversas temáticas: emprendimiento, educación financiera, habilitación laboral, entre otros, de los cuales egresaron 1.841.727 personas.

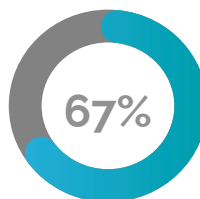
Emplea cuenta con centros de formación presencial en las regiones Metropolitana, de Ñuble y Biobío. Además cuenta con cobertura en todas las regiones del país mediante programas de modalidad online.

Conoce más de Emplea en www.fundacionemplea.cl



816

PARTICIPANTES INSERTADOS
LABORALMENTE



PARTICIPANTES SE MANTIENEN TRABAJANDO,
DESPUÉS DE 3 MESES DE COMENZADO EL
ACOMPañAMIENTO

TESTIMONIO

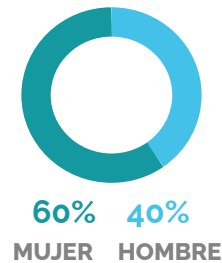
Cintia Solís

Alumna programa Empléate
de Fundación Emplea

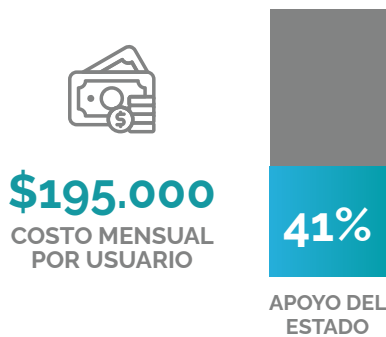
Ver video



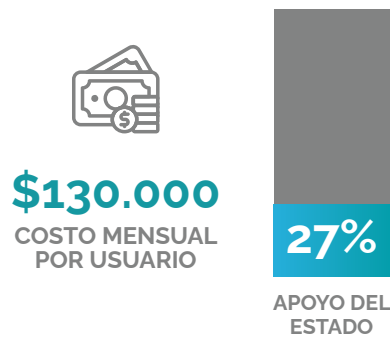
ADULTO MAYOR



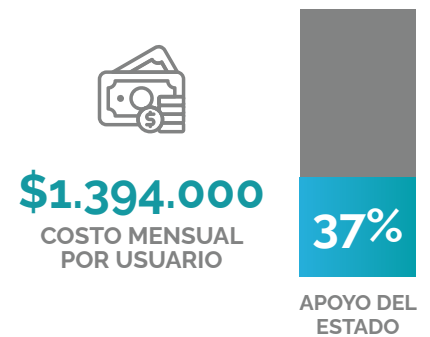
AMBULATORIO



DOMICILIARIO



RESIDENCIAL



Hogar de Cristo reconoce a los adultos mayores como sujetos de derechos, ciudadanos activos e incluidos. Nuestra red de servicios fomenta el desarrollo y mantención de las funcionalidades de los adultos mayores, favoreciendo sus capacidades individuales, familiares y comunitarias, para desde ahí mejorar su nivel de inclusión social y calidad de vida.

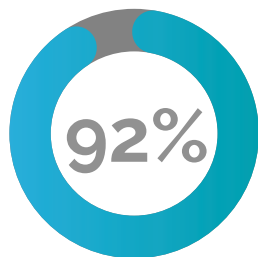
En Hogar de Cristo contamos con:

- ◆ **Centros de Encuentro Especializado:** Programas ambulatorios destinados a adultos mayores en situación de pobreza y exclusión social, que presentan nivel de dependencia leve.

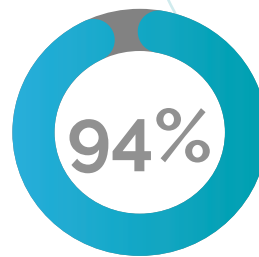
- ◆ **Programas de Atención Domiciliaria Especializada:** Atienden a personas mayores en situación de pobreza y exclusión social, que presentan niveles de dependencia moderada y grave cuando cuentan con soportes familiares, y dependientes leves cuando no tienen apoyo familiar.

- ◆ **Residencias para Adultos Mayores:** Acogen a personas mayores en situación de pobreza, con alto nivel de dependencia y sin redes de apoyo.

Estos programas están distribuidos en todas las regiones de nuestro país desde Arica y Parinacota hasta la región de Magallanes.



PARTICIPANTES QUE MANTIENEN Y/O FORTALECEN VÍNCULOS SIGNIFICATIVOS CON OTRAS PERSONAS



PARTICIPANTES QUE ALCANZAN CONDICIONES MÍNIMAS DE BIENESTAR MATERIAL

TESTIMONIO

Irma Astorga

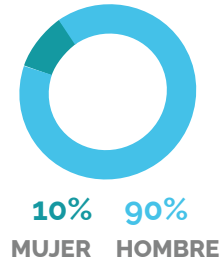
Participante Programa Atención Domiciliaria (PADAM) de Ancud



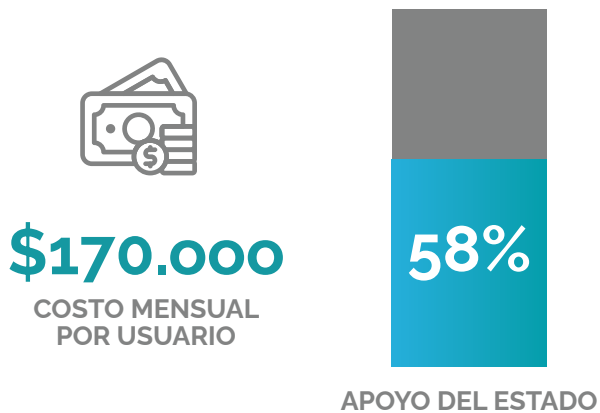
Ver video



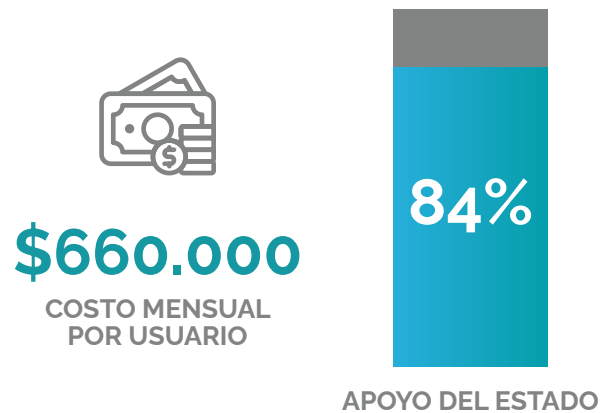
PERSONAS EN SITUACIÓN DE CALLE



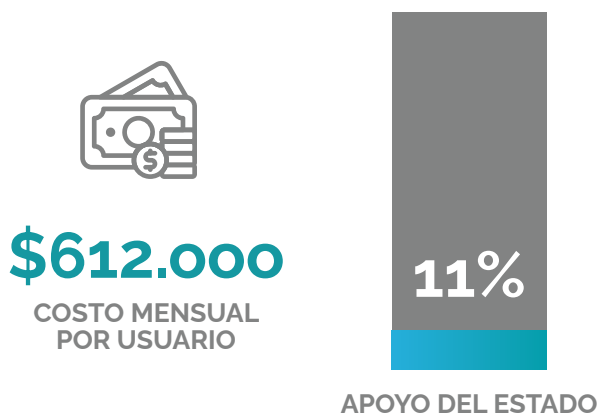
ACOMPAÑAMIENTO A PERSONAS EN SITUACIÓN DE CALLE



PROGRAMA VIVIENDA PRIMERO



CASAS DE ACOGIDA



HOSPEDERÍAS



Hogar de Cristo plantea la integración de servicios para abordar la multicausalidad y multidimensionalidad de la vida en calle, pensando en trayectorias inclusivas que atiendan la singularidad de las biografías de las personas que viven en esta situación. Para ello, cuenta con los siguientes programas:

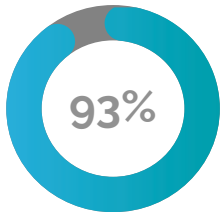
♦ **Acogida:** Brindan acompañamiento psicosocial a las personas en situación de calle. Esto se realiza en las dependencias propias o en el trabajo directamente en calle. Para ello se cuenta con monitores, profesionales y voluntarios que recorren los barrios y territorios del país, tanto en el día como en la noche.

♦ **Casa de Acogida:** Buscan favorecer la inclusión social de las personas mayores de 50 años en situación de calle, a través de acompañamiento psicosocial. Son transitorias y funcionan en un espacio flexible, donde se realiza un trabajo centrado en la persona, con énfasis en el proceso de cambio personal, de vinculación con pares y de revinculación con el entorno social.

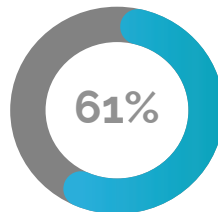
♦ **Hospedería:** Son servicios de hospedaje nocturno, alimentación y apoyo básico a personas en situación de calle en todas las sedes del país. Funcionan como lugares de encuentro entre las personas más excluidas y los voluntarios individuales y grupales que desarrollan un trabajo solidario.

Estos programas están distribuidos en todas las regiones de nuestro país desde Arica y Parinacota hasta la región de Magallanes.

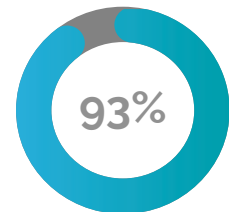
♦ **Vivienda Primero:** Es un revolucionario programa financiado por los ministerios de Desarrollo Social y de Vivienda, vigente desde 2019, que ofrece una vivienda sin condiciones a personas con larga experiencia de vida en calle y mayores de 50 años. Basado en Housing First, modelo creado en Estados Unidos en los años 90, cree que el primer paso para dejar la calle es contar con un lugar seguro y digno, para -desde allí y con apoyo psicosocial regular- lograr la integración social, familiar, laboral.



PARTICIPANTES ESTÁN SATISFECHOS CON EL SERVICIO DE HOSPEDERÍA



PARTICIPANTES CON ACCESO A GARANTÍAS SOCIALES DEL ESTADO



PARTICIPANTES DE LOS PROGRAMAS DE VIVIENDA PRIMERO SE QUEDAN EN SU CASA O DEPARTAMENTO POR A LO MENOS 6 MESES

TESTIMONIO

Ximena Ramírez
Osorno

Ver video



05

LAS CUENTAS CLARAS



La responsabilidad y transparencia son pilares fundamentales en el trabajo que realizamos en Hogar de Cristo. En este capítulo, compartimos con ustedes un resumen detallado de nuestros logros, desafíos y el manejo responsable de los recursos que se nos entregan.

Creemos firmemente en la importancia de rendir y mantener las cuentas claras a quienes confían en nuestra labor.

ESTADO DE RESULTADOS

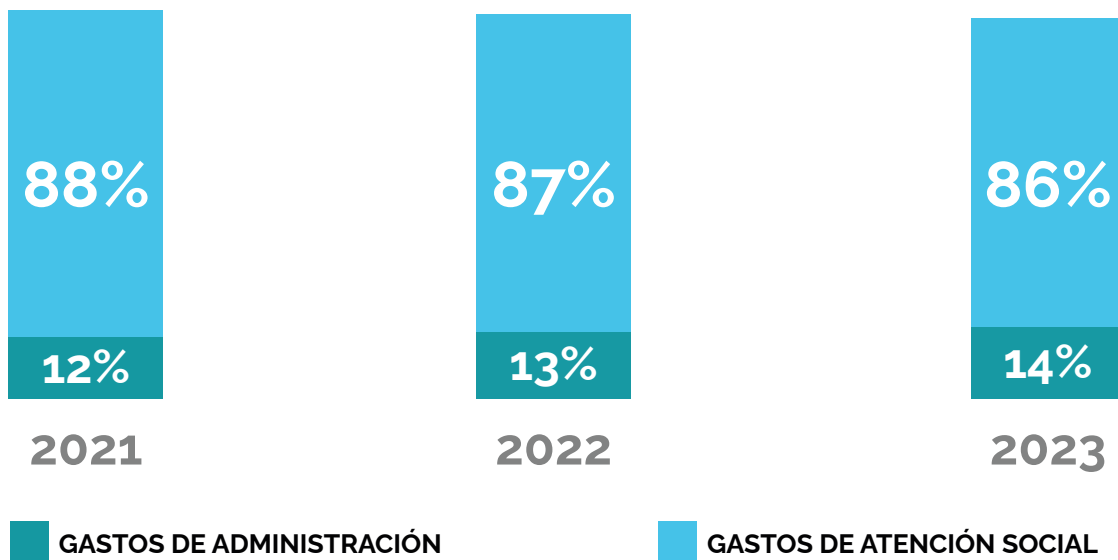
EN MILES DE PESOS, ACTUALIZADO A DICIEMBRE DEL 2023

CONCEPTO	2022	2023
Ingresos provenientes de privados	\$ 27.319.372	\$ 27.286.633
Ingresos fuentes propias y recuperaciones	\$ 7.839.452	\$ 8.327.084
Ingresos provenientes del Estado	\$ 19.619.664	\$ 19.799.324
INGRESOS NETOS RECURRENTE	\$ 54.778.488	\$ 55.413.042
Gastos de atención social	(\$ 46.594.777)	(\$ 47.803.222)
Gastos de administración	(\$ 7.526.784)	(\$ 7.932.122)
GASTOS RECURRENTE	(\$ 54.121.560)	(\$ 55.735.344)
MARGEN RECURRENTE	\$ 656.928	(\$ 322.302)
Provisiones y depreciaciones	(\$ 2.021.589)	(\$ 1.298.776)
RESULTADO RECURRENTE	(\$ 1.364.661)	(\$ 1.621.078)
RESULTADO NO RECURRENTE	\$ 1.982.161	(\$ 440.987)
RESULTADO DEL EJERCICIO	\$ 617.500	(\$ 2.062.065)

FINANCIAMIENTO CORPORATIVO 2023



EVOLUCIÓN GASTOS DE ATENCIÓN VS. GASTOS DE ADMINISTRACIÓN



♦ Nuestras cuentas se encuentran auditadas por **Deloitte**

♦ Descarga aquí [Estados Financieros Auditados próximamente](#)

♦ Revisa todos nuestros protocolos, convenios con el Estado y documentos de transparencia [aquí](#)

NUESTRAS EMPRESAS SOCIALES

La Funeraria del Hogar de Cristo fue fundada el 26 de enero de 1954, dos años después de la muerte de San Alberto Hurtado, siguiendo su firme voluntad de comprometerse para que todas las personas, aún después de su muerte, sean tratadas con respeto y dignidad.



UF 232.453
INGRESOS POR VENTAS



4.808
SERVICIOS REALIZADOS
2023



50
SERVICIOS SOCIALES 2023



597
SERVICIOS DIGNIFICA 2023

Al comprar un servicio funerario, aportas con las obras benéficas de la Fundación del Hogar de Cristo.

Programa Dignifica: A través de una cooperación mutua entre la Funeraria y el Parque del Recuerdo, crea "Dignifica", un programa que en coordinación solidaria con hospitales y clínicas busca entregar una sepultura digna y gratuita a los nonatos y niños y niñas que fallecen antes de cumplir los 28 días de vida.

HITOS RELEVANTES DEL AÑO

Plan ecológico

Funeraria Hogar de Cristo saca al mercado su primer servicio funerario ecológico, entregando a nuestros clientes una alternativa sustentable comprometida con el medioambiente. Se trata de una urna 100% reciclable, con flores naturales y árbol nativo conmemorativo, plantado en nuestra Patagonia, en homenaje al fallecido.

Renovación de acuerdo con Parque del Recuerdo

Funeraria Hogar de Cristo renovó por 15 años el acuerdo de administración delegada junto a Parque del Recuerdo como un hito más de compromiso y confianza depositada durante los últimos "45 años".

Ingreso nuevo Gerente General

En el mes de mayo ingresó a Funeraria Hogar de Cristo Juan Pablo Rogers Tagle como nuevo gerente general, asumiendo el liderazgo de la institución y enfrentando los desafíos de los próximos años.





Su misión es favorecer trayectorias de vida inclusivas de las personas, fomentando su salud mental en las distintas etapas del ciclo vital, fortaleciendo y acompañando a organizaciones y comunidades por las que ellas transitan, a través de asesoría, difusión de conocimientos y servicios clínicos de calidad.

Al 2030 la consultora se proyecta ser la principal consultora/organización a nivel nacional en

temáticas de salud mental y calidad de vida, acompañando a comunidades educativas, servicio público y empresas.

Sus valores se basan en el profesionalismo y autonomía, respeto a la dignidad de las personas, reconocimiento de la diversidad como un valor y trabajar por una sociedad con mejores condiciones de vida.



10.000

CONSULTAS CLÍNICAS
ENTREGADAS A TRAVÉS DE
PROGRAMAS TERAPÉUTICOS



6.315

PERSONAS IMPACTADAS CON
LOS SERVICIOS DE ASESORÍA Y
CONSULTORÍA



Es la organización de desarrollo social más grande de Chile. Por más de 20 años ha sido pionera en apoyar de forma integral a más de 580 mil emprendedoras/es de sectores vulnerables del país que buscan desarrollar sus negocios y mejorar sus condiciones de vida.

Su misión es inspirar a personas de sectores vulnerables a transformar sus condiciones de vida, las de sus familias y comunidades, ampliando sus oportunidades mediante servicios financieros, capacitación y redes que les permitan desarrollar emprendimientos sostenibles.

NUESTRO ALCANCE



128.514

SOCIAS Y SOCIOS
 ♦ 100.955 MUJERES Y
 27.559 HOMBRES
 ♦ 79% SOCIAS MUJERES



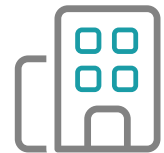
37.435

NUEVAS SOCIAS Y
 SOCIOS INGRESADOS
 DURANTE 2023



5.854

BANCOS COMUNALES



51

OFICINAS DE ARICA A
 CHILOÉ

CARACTERIZACIÓN CREDITICIA



\$240.648

MILLONES DE PESOS
 COLOCADOS EN CRÉDITOS
 DURANTE 2023



363.314

OPERACIONES DE CRÉDITO
 DURANTE 2023



\$662.371

CRÉDITO PROMEDIO
 OTORGADO



99,3%

TASA DE RECUPERACIÓN
 DE LOS CRÉDITOS



HITOS 2023

ESCUELA DE EMPRENDIMIENTO DIGITAL - EED

Gracias al apoyo de Innova Fosis y Fundación Pepsico, el año 2023 celebramos el lanzamiento de la Escuela de Emprendimiento Digital, que responde al desafío de adaptar nuestro modelo de educación a las necesidades de socias y socios emprendedores según la etapa de desarrollo en que se encuentran sus negocios y su capital social. La Escuela de Emprendimiento Digital proporciona las herramientas para prosperar y fortalecer los negocios, entender las nuevas tecnologías y adaptarse a los cambios del mercado. Cuenta con una perspectiva de género que impacta de forma positiva sobre todo en las mujeres, mediante un modelo implementado según las necesidades de ellas como emprendedoras y agentes de cambio en sus comunidades.

NUEVO MODELO DE IMPACTO SOCIAL

El año 2023 se presentó el nuevo Modelo de Impacto Social con enfoque de género, el cual incluye la medición de nuevas vulnerabilidades, como la exclusión digital, la gestión del tiempo o el cambio climático. Destaca por ser una herramienta longitudinal que permite comprender las variables que influyen en la salida de la pobreza, y con ello mejorar la oferta de valor orientada a generar un impacto positivo y sostenible en el tiempo.

06



TRABAJO EN RED



Queremos extender nuestro más sincero agradecimiento a las empresas y entidades privadas y públicas que han sido pilares fundamentales en el camino hacia la superación de la pobreza y la vulnerabilidad de las personas más necesitadas. Su compromiso y generosidad han permitido que la Fundación Hogar de Cristo pueda llevar a cabo programas y proyectos destinados a brindar oportunidades reales de desarrollo y bienestar a quienes enfrentan situaciones difíciles. Gracias a su apoyo, hemos

podido ofrecer vivienda, alimentación, educación y atención integral a aquellos que más lo necesitan. Su colaboración no solo ha cambiado vidas, sino que también ha sembrado semillas de esperanza y dignidad en comunidades enteras. Juntos estamos construyendo un futuro donde la superación de la pobreza sea una realidad tangible y donde cada persona, especialmente las más vulnerables, tenga la oportunidad de alcanzar su máximo potencial.

PARTICIPACIÓN EN ESPACIOS DE INCIDENCIA PÚBLICA Y PRIVADA

Como parte de su compromiso con la construcción de una sociedad más inclusiva y justa, la Fundación Hogar de Cristo participa activamente en diversas mesas técnicas (públicas y privadas) y consejos de la sociedad civil. Estos espacios son vitales para el diálogo, la colaboración y la defensa de los derechos de aquellos que enfrentan condiciones de pobreza y vulnerabilidad. A través de su participación en estos consejos, el Hogar de Cristo

contribuye con su experiencia, perspectiva y compromiso a la formulación de políticas públicas y acciones concretas que aborden las necesidades y desafíos de las comunidades más marginadas. Esta colaboración refleja el firme compromiso del Hogar de Cristo de trabajar en conjunto con otros actores de la sociedad para promover un cambio significativo y duradero en la vida de las personas más pobres de nuestro país.

 **16**
MESAS TÉCNICAS

 **7**
CONSEJOS DE LA
SOCIEDAD CIVIL

CONSTRUYENDO JUNTOS

EL PAPEL FUNDAMENTAL DE LA COMUNIDAD Y EL VOLUNTARIADO EN NUESTRA FUNDACIÓN



78.363

PERSONAS INVOLUCRADAS
CON HOGAR DE CRISTO
DURANTE 2023



2.551

VOLUNTARIOS
INDIVIDUALES



208

INSTITUCIONES DE
EDUCACIÓN SUPERIOR



142

ORGANIZACIONES
ACCIÓN SOLIDARIA



2.612

ESTUDIANTES EN
PRÁCTICA



242

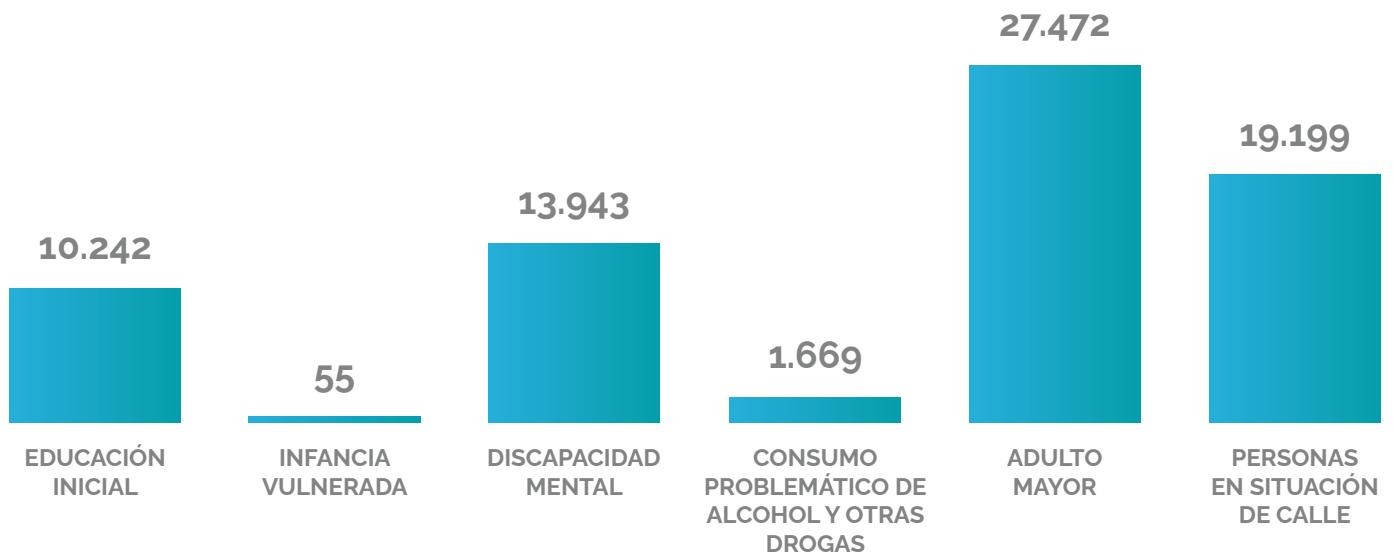
ESTABLECIMIENTOS
EDUCACIONALES



69.995

INVOLUCRADOS EN
PROMOCIONES

PERSONAS INVOLUCRADAS POR LÍNEA TEMÁTICA*



* El voluntariado en las líneas de Inclusión Laboral y Reinserción Educativa se articulan a través de Fundación Emplea y Fundación Súmate respectivamente.

HECHOS RELEVANTES

DORAPP

Durante el año 2023, uno de los hitos más importantes impulsados desde Acción Solidaria, fue seguir profundizando la experiencia de "Dorapp Web", que buscó migrar los contenidos de la comunidad de líderes y lideresas sociales llamada "Dorapp" a www.dorapp.cl.

En este proceso, se diseñó una propuesta que permitiese el funcionamiento en todas las plataformas, encontrar contenidos en cualquier motor de búsqueda, contar con Analytics y disminuir problemas técnicos que facilitan la creación de usuarios.



DEBATES INTERESCOLARES JUGAO

Los Debates Interescolares JUGAO, organizados por Hogar de Cristo, buscan dar voz y visibilidad a jóvenes en edad escolar. En el año 2023, este proyecto convocó a equipos de debate de establecimientos escolares de todas las regiones del país, enmarcados en los Objetivos de Desarrollo Sostenible ODS 2030, el legado de Alberto Hurtado y diversas temáticas sociales. Con un enfoque central en las personas mayores, participaron 15 equipos, totalizando 152 estudiantes en pantalla. Los debates fueron transmitidos a través de una nueva plataforma con el apoyo de Base Pública, obteniendo casi 40.000 reproducciones posteriores. El colegio ganador, el Instituto Santa María de San Carlos, recibió invitaciones a eventos y reconocimientos como parte de su triunfo en JUGAO.





PIENSA EN GRANDES

Durante el año 2023, se llevó a cabo la cuarta versión del fondo concursable Piensa en Grandes, un proyecto que busca respaldar emprendimientos en la economía plateada. Esta iniciativa, conformada por AFP Habitat, Vinson Consulting y Hogar de Cristo, recibió un total de 1.377 postulaciones, otorgando premios a 15 emprendimientos destacados en las categorías de Escala e Implementa. Además de ofrecer un premio monetario, el fondo brinda un sólido apoyo a los beneficiarios a través de mentorías, capacitaciones, workshops y otros recursos.

El lanzamiento de esta cuarta versión del fondo estuvo respaldado por la emisión de 18 capítulos de un programa de radio de Piensa en Grandes, que fue transmitido por fradio Cooperativa. Este programa incluyó entrevistas a expertos y cápsulas informativas destinadas a la comunidad. Además, la alianza participó activamente en el 3er Encuentro Internacional de Emprendimiento e Innovación "Emprende tu Mente" en el Parque Bicentenario y lanzó su primera red social en LinkedIn, fortaleciendo así su presencia y compromiso con el desarrollo emprendedor.

EL INVALUABLE APORTE DE LOS SOCIOS

En el Hogar de Cristo reconocemos la importancia vital de contar con el compromiso de miles de socios en todo el país. Su apoyo incansable y generoso es el motor que impulsa nuestra labor diaria en la lucha contra la pobreza y la desigualdad. Agradecemos sinceramente a cada una de las personas, empresas y organizaciones que confían en nosotros y se unen a nuestra misión de brindar

esperanza y dignidad a quienes más lo necesitan. Es gracias a su confianza y solidaridad que podemos seguir adelante en nuestro compromiso de construir un país más justo y equitativo. Juntos estamos marcando una diferencia significativa en la vida de miles de personas y por ello extendemos nuestro más profundo agradecimiento.



357.204

SOCIOS A NIVEL NACIONAL

SOCIOS PAGO RECURRENTE



71.790

SOCIOS DOMICILIARIOS



285.414

SOCIOS AUTOMÁTICO

EMPRESAS DESTACADAS AÑO 2023



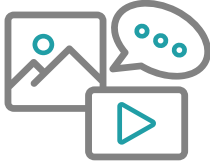


07

COMUNICAR PARA SENSIBILIZAR

INCENDIOS FORESTALES AÑO 2023. RECONSTRUCCIÓN VILLA NUEVA ESPERANZA. CAMPAÑA JUNTOS X CHILE

NUESTRA VISIBILIDAD EN CIFRAS



2.914

APARICIONES EN MEDIOS
DE COMUNICACIÓN



210

APARICIONES EN
TELEVISIÓN



31.767

VISITANTES ÚNICOS
EN SITIO WEB
(PROMEDIO MENSUAL)



597.893

INTERACCIONES EN
REDES SOCIALES

HITOS DESTACADOS EN GESTIÓN DE MEDIOS

En mayo, alcanzamos un peak histórico de audiencia en nuestro sitio web y de publicaciones en medios externos (358 notas), debido al trágico asesinato del migrante colombiano Milton Domínguez a manos de cuatro marinos en la previa del Día de las Glorias Navales. Ximena Torres Cautivo, nuestra subgerente de Comunicaciones, había entrevistado a Domínguez en Iquique en 2021, cuando residía en la Hospedería de la ciudad. En esa entrevista, relató su historia detalladamente, desde su entrada irregular por Colchane hasta la pérdida de su pierna derecha por una tardía atención médica. El testimonio de Domínguez, recogido en video, cobró un valor especial tras su cruel asesinato, siendo utilizado por medios locales e incluso colombianos. La columna de opinión de Ximena, "Con una sola de las 7 virtudes del capitán Prat habría bastado", alcanzó un peak de audiencia en El Mostrador, donde fue publicada.

En agosto, registramos otro peak de publicaciones (312 notas) con la campaña realizada en colaboración con Megamedia por los temporales de lluvia y desbordes de ríos en las regiones de O'Higgins, Maule y Ñuble. La experiencia adquirida durante el verano con los incendios forestales nos permitió reaccionar de manera más eficaz y rápida ante estas emergencias naturales.

EDITORIAL HOGAR DE CRISTO

10 BACANAS DE HOGAR DE CRISTO

Con una trayectoria de 79 años, el Hogar de Cristo, fundado por Alberto Hurtado, ha sido un espacio mayoritariamente conformado por mujeres, representando el 80% de su fuerza laboral y abordando las necesidades de hombres y mujeres por igual. En el mes de la Mujer, se hace hincapié en la importancia de reconocer y celebrar la labor de las mujeres, especialmente aquellas en situaciones de vulnerabilidad. En este sentido y como tributo a todas las colaboradoras y beneficiarias, la editorial de Hogar de Cristo presentó el libro "10 Bacanas del Hogar de Cristo", que narra las historias inspiradoras de diez mujeres vinculadas a la causa. Este libro, que destaca su valentía, resiliencia y contribución a la sociedad, está disponible para su descarga gratuita. Los invitamos a conocer y celebrar la labor de estas mujeres extraordinarias.



[Descarga aquí](#)

REPORTAJE A LAS URGENCIAS

¿Puede doler un regalo? Puede, claro que sí, y mucho. Pero ese dolor puede ser también profundamente movilizador si nos hace ver lo que muchas veces preferimos esquivar, eludir, no afrontar. Y nos hace tomar conciencia y ojalá actuar en consecuencia. "Reportaje a las urgencias" es justamente eso: una selección de contenidos – entrevistas, reportajes, columnas de la periodista y escritora Ximena Torres Cautivo– sobre pobreza y necesidad que duele, porque se trata quizás de la realidad que más nos cuenta afrontar.

El libro aborda historias a partir de 2017 hasta el presente. Entre la aporofobia, que es el rechazo al pobre, y el miedo a la propia pobreza, el velo se vuelve más tupido y preferimos no ver, no actuar, no resolver. El libro está disponible para todos.



[Descarga aquí](#)

PROGRAMA HORA DE CONVERSAR

Un programa único y enriquecedor que se transmite a través del canal de YouTube de Hogar de Cristo. En cada episodio, invitamos a destacadas autoridades y personajes públicos para entablar conversaciones profundas y significativas sobre temas cruciales como la pobreza y la desigualdad. Desde experiencias personales hasta análisis de políticas públicas, 'Hora de Conversar' proporciona una plataforma para la reflexión y el diálogo constructivo.



85.685

VISITAS EN 2023

TE INVITAMOS A VER LOS CAPÍTULOOS MÁS VISTOS DEL AÑO



01
CAPÍTULO



13
CAPÍTULO



PREMIOS Y RECONOCIMIENTOS

"Organización que Más Certifica"

Hogar de Cristo ha sido reconocido con distinciones significativas. En particular, hemos recibido el prestigioso reconocimiento en la categoría "Organización que Más Certifica" por parte de ChileValora. Este premio refleja nuestro compromiso con la excelencia y la mejora continua en el ámbito laboral. Al incorporar la certificación de competencias laborales como una herramienta fundamental, hemos fortalecido las trayectorias profesionales de nuestros trabajadores y trabajadoras, brindándoles oportunidades tangibles para su desarrollo personal y profesional.

Además, nos enorgullece informar que hemos sido clasificados entre las 20 mejores organizaciones para trabajar en la categoría de más de 1.000 empleados, un reconocimiento que valida nuestro compromiso con el bienestar y la satisfacción de nuestro valioso equipo.



Premio Tucapel Jiménez

La Asociación Chilena de Seguridad (ACHS) acompañó a Fundación Emplea, entidad perteneciente al grupo Hogar de Cristo, en la entrega oficial del Premio Anual de Salud y Seguridad Tucapel González García, que entrega la Superintendencia de Seguridad Social (SUSESO).



Great Place To Work

Great Place To Work (GPTW) es una consultora que elabora y publica las listas de las mejores empresas para trabajar en cada uno de los países donde se encuentra presente. Anualmente, trabaja con más de 5.500 organizaciones a nivel mundial, que están interesadas en identificar, crear y sostener excelentes espacios para trabajar. Hogar de Cristo se planteó en 2019 el desafío de medir su clima laboral a través de esta conocida consultora externa. Es así como en la última medición, que corresponde al año 2023, ocupó el lugar 16 entre las organizaciones de más de mil trabajadores, lo que llena de orgullo y satisfacción a sus más de tres mil trabajadores. De esa planta laboral, el 80 por ciento son mujeres.

¿CREEES EN UN CHILE SIN POBREZA?

ÚNETE A HOGAR DE CRISTO PARA SUPERARLA JUNTOS
– COLABORA

HAZTE SOCIO O SOCIA

Cada aporte cuenta y tiene un impacto real. Con tu compromiso podremos seguir llevando adelante proyectos que cambian vidas y construyen un futuro más esperanzador para miles de personas.

Conoce las formas de colaborar con nuestra Fundación [Aquí](#)

SI ERES UNA EMPRESA...

y quieres multiplicar tu impacto en las comunidades e incluir a tus colaboradores en estos esfuerzos, en Hogar de Cristo puedes encontrar distintas iniciativas donde colaborar. Además, tus aportes pueden ser susceptibles de beneficios tributarios.

Conoce más [Aquí](#)





CONTÁCTANOS



ESCRÍBENOS



INFORMATE DE
NUESTROS PROGRAMAS
POR REGIÓN



VISITA NUESTRO
SITIO WEB

